

Series RLH/1

Set 2

कोड नं. 32/1/2
Code No.

रोल नं.
Roll No.

--	--	--	--	--	--	--	--

परीक्षार्थी कोड को उत्तर-पुस्तिका के मुख-पृष्ठ पर अवश्य लिखें।

Candidates must write the Code on the title page of the answer-book.

- कृपया जाँच कर लें कि इस प्रश्न-पत्र में मुद्रित पृष्ठ 11 + 2 मानचित्र हैं।
- प्रश्न-पत्र में दाहिने हाथ की ओर दिए गए कोड नम्बर को छात्र उत्तर-पुस्तिका के मुख-पृष्ठ पर लिखें।
- कृपया जाँच कर लें कि इस प्रश्न-पत्र में 30 प्रश्न हैं।
- कृपया प्रश्न का उत्तर लिखना शुरू करने से पहले, प्रश्न का क्रमांक अवश्य लिखें।
- इस प्रश्न-पत्र को पढ़ने के लिए 15 मिनट का समय दिया गया है। प्रश्न-पत्र का वितरण पूर्वाह्न में 10:15 बजे किया जाएगा। 10:15 बजे से 10:30 बजे तक छात्र केवल प्रश्न-पत्र को पढ़ेंगे और इस अवधि के दौरान वे उत्तर-पुस्तिका पर कोई उत्तर नहीं लिखेंगे।
- Please check that this question paper contains 11 printed pages + 2 Maps.
- Code number given on the right hand side of the question paper should be written on the title page of the answer-book by the candidate.
- Please check that this question paper contains 30 questions.
- **Please write down the Serial Number of the question before attempting it.**
- 15 minute time has been allotted to read this question paper. The question paper will be distributed at 10.15 a.m. From 10.15 a.m. to 10.30 a.m., the students will read the question paper only and will not write any answer on the answer-book during this period.

संकलित परीक्षा-II

SUMMATIVE ASSESSMENT-II

सामाजिक विज्ञान

SOCIAL SCIENCE

निर्धारित समय : 3 घण्टे]

Time allowed : 3 hours]

[अधिकतम अंक : 90

[Maximum marks : 90

[P.T.O.]

सामान्य निर्देश:

- (i) इस प्रश्न-पत्र में कुल 30 प्रश्न हैं। सभी प्रश्न अनिवार्य हैं।
- (ii) प्रत्येक प्रश्न के सामने उसके अंक दिए गए हैं।
- (iii) प्रश्न सं. 1-8 अतिलघूत्तर प्रश्न हैं। प्रत्येक प्रश्न के लिए 1 अंक निर्धारित है।
- (iv) प्रश्न सं. 9-20, 3 अंक वाले प्रश्न हैं। इनमें प्रत्येक उत्तर 80 शब्दों से अधिक न हो।
- (v) प्रश्न सं. 21-28, 5 अंक वाले प्रश्न हैं। इनमें प्रत्येक उत्तर 100 शब्दों से अधिक न हो।
- (vi) प्रश्न सं. 29-30 इतिहास और भूगोल के मानचित्र वाले प्रश्न, प्रत्येक 3 अंक के हैं। इन्हें पूरा करने के बाद मानचित्र को उत्तर-पुस्तिका के अंदर नत्थी कर दीजिए।

General Instructions :

- (i) The question paper has 30 questions in all. All questions are compulsory.
- (ii) Marks are indicated against each question.
- (iii) Questions from serial number 1 to 8 are very short answer questions. Each question carries 1 mark.
- (iv) Questions from serial number 9 to 20 are 3 mark questions. Answer of these questions should not exceed 80 words each.
- (v) Questions from serial number 21 to 28 are 5 mark questions. Answer of these questions should not exceed 100 words each.
- (vi) Question number 29 to 30 are map questions of 3 marks each from History and Geography both. After completion, attach the map inside your answer-book.

1. स्वतंत्रता के बाद भारत सरकार ने विदेश व्यापार एवं विदेशी निवेश पर प्रतिबंध क्यों लगाया था? कोई एक कारण लिखिए। 1
Why had the Indian Government put barrier to foreign trade and foreign investment after independence ? State any one reason.
2. किसी उद्योग की आदर्श अवस्थिति के लिए 'न्यूनतम लागत' को निर्धारक कारक के रूप में क्यों जाना जाता है ? 1
Why is the 'least cost' known as decision making factor for ideal location of an industry?
3. 'राजनीतिक दल' से क्या अभिप्राय है ? 1
What is meant by a 'political party'?
4. बिजली का सामान खरीदते समय आप कौन सा शब्द-चिह्न (लोगो) देखना चाहेंगे? 1
Which logo would you like to see for purchasing electrical goods ?
5. बोलिविया में 'फेडेकोर' संगठन की मुख्य भूमिका क्या थी? 1
What was the main role of 'FEDICOR' organisation in Bolivia ?
6. 'निवेश' का क्या अर्थ है ? 1
What is the meaning of 'investment'?

7. यदि किसी राजनीतिक दल के सभी निर्णय एक परिवार के लोगों द्वारा किए जाते हैं तथा अन्य सदस्यों की अवहेलना की जाती है तो उस दल के सामने कौन सी चुनौती है? 1

If all the decisions of a political party are made by a single family and all other members are neglected, than what challenge is being faced by that party ?

8. यूरोप में फ्रान्सीसी क्रांति से राजनीतिक और संवैधानिक परिदृश्य में हुआ प्रमुख बदलाव क्या था? 1

अथवा

समुद्री सिल्क रूट वियतनाम के लिए किस प्रकार उपयोगी था?

What was the major change that occurred in the political and constitutional senerio due to French Revolution in Europe ?

Or

How was the maritime silk route useful for Vietnam ?

9. बहुदलीय व्यवस्था क्या है? भारत ने बहुदलीय व्यवस्था को क्यों अपनाया है? स्पष्ट कीजिए। 1+2=3

What is a multi-party system ? Why has India adopted a multi-party system ? Explain.

10. शहरों में 'असहयोग आंदोलन' धीमा क्यों पड़ने लगा था ? स्पष्ट कीजिए। 3

Why did the Non-Cooperation Movement gradually slow down in the cities? Explain.

11. “सारी दुनिया में पार्टियों के भीतर आन्तरिक लोकतंत्र का न होना एक बड़ी चुनौती है।” इस कथन का विश्लेषण कीजिए। 3

“Lack of internal democracy within parties is the major challenge to political parties all over the world.” Analyse the statement.

12. उन परिस्थितियों का वर्णन कीजिए, जिनमें बाजार उचित तरीके से कार्य नहीं करते हैं। 3

Describe the conditions in which markets do not work in a fair manner.

13. “कृषि औद्योगिक क्षेत्रक को प्रोत्साहित करती है।” कथन के पक्ष में तर्क दीजिए। 3×1=3

“Agriculture gives boost to the industrial sector.” Support the statement with arguments.

14. हाल के वर्षों में हमारे बाजार किस प्रकार पूर्णतः परिवर्तित हो गए हैं? उदाहरणों सहित व्याख्या कीजिए। 3×1=3

In recent years how our markets have been transformed? Explain with examples.

15. “लोकतंत्र शासन अन्य शासन व्यवस्थाओं से अधिक प्रभावी है।” कथन को न्यायोचित ठहराइये। 3

“Democracy is more effective than its other alternatives.” Justify the statement.

16. बैंकों और सहकारी समितियों को अपनी गतिविधियों को ग्रामीण क्षेत्रों में बढ़ाने की आवश्यकता क्यों है? स्पष्ट कीजिए।

Why is it necessary for the banks and cooperative societies to increase their lending facilities in rural areas? Explain.

17. फ्रान्सीसी क्रान्ति की ऐसी घटनाओं का वर्णन कीजिए, जिन्होंने यूरोप के अन्य भागों में रहने वाले लोगों को प्रभावित किया।

अथवा

वियतनाम में 1926 में साइगॉन नेटिव गर्ल्स स्कूल में हुए एक बड़े आंदोलन का वर्णन कीजिए।

Describe the events of French Revolution which had influenced the people belonging to other parts of Europe.

Or

Describe the major protest erupted in Saigon Native Girls School in 1926, in Vietnam.

18. “कांग्रेस अपने कार्यक्रम में औद्योगिक श्रमिकों की माँगों को समाहित करने में हिचकिचा रही थी।” कारणों का विश्लेषण कीजिए।

“The Congress was reluctant to include the demands of industrial workers in its programme of struggle.” Analyse the reasons.

19. खनन की गतिविधि किस प्रकार खनिकों के स्वास्थ्य तथा पर्यावरण के लिए घातक है? स्पष्ट कीजिए।

How is the mining activity injurious to the health of the miners and environment? Explain.

20. वर्तमान ऊर्जा के संकट में आप ऊर्जा को बचाने के लिए अपने स्तर पर कौन से कदम उठाएंगे?

3×1=3

In the present day energy crisis what steps will you like to take for saving energy?

21. इटली के एकीकरण की प्रक्रिया का वर्णन कीजिए।

5

अथवा

वियतनाम में फ्रान्सीसियों द्वारा प्रारम्भ की गई 'चूहों की पकड़-धकड़' गतिविधि का वर्णन कीजिए।

Describe the process of Unification of Italy.

Or

Describe the 'Rat Hunt' activity introduced by the French in Vietnam.

22. बड़ी-बड़ी कम्पनियाँ किस प्रकार चालाकी से बाजार को प्रभावित करती हैं? उदाहरण देकर स्पष्ट कीजिए।

5×1=5

How do the large companies manipulate the market? Explain with examples.

23. ऊर्जा की आवश्यकता क्यों होती है? हम ऊर्जा संसाधनों का किस प्रकार संरक्षण कर सकते हैं? स्पष्ट कीजिए।

2+3=5

Why is energy needed? How can we conserve energy resources? Explain.

24. दबाव समूह और आन्दोलन किस प्रकार राजनीति पर प्रभाव डालते हैं? उदाहरणों सहित स्पष्ट कीजिए।

5×1=5

How do pressure groups and movement exerts influence on politics? Explain with examples.

25. "राष्ट्रवाद की भावना तब पनपती है, जब लोग यह महसूस करने लगते हैं कि वे एक ही राष्ट्र के अंग हैं।" इस कथन की पुष्टि कीजिए। 5

"Nationalism spreads when people begin to believe that they are all part of the same nation." Support the statement.

26. हमारे देश में रेल परिवहन के वितरण को प्रभावित करने वाले भू-आकृतिक और आर्थिक कारणों का विश्लेषण कीजिए। 5×1=5

Analyse the physiographic and economic factors that have influenced the distribution pattern of the railway network in our country.

27. बैंकों में जमा राशि किस प्रकार व्यक्ति विशेष के साथ-साथ राष्ट्र के लिए हितकारी होती है? उदाहरणों सहित स्पष्ट कीजिए। 5×1=5

How are deposits with the banks beneficial for individual as well as for the nation? Explain with examples.

28. राजनीतिक दलों के किन्हीं पाँच प्रमुख कार्यों का वर्णन कीजिए। 5×1=5

Describe any five major functions of political parties.

29. तीन लक्षण A, B और C भारत के राजनीतिक रेखा-मानचित्र में अंकित किए गए हैं।

इन लक्षणों को निम्नलिखित जानकारी की सहायता से पहचानिए और उनके सही नाम

मानचित्र पर खींची गई रेखाओं पर लिखिए:

1+1+1=3

- A. वह स्थान जहाँ 1920 में भारतीय राष्ट्रीय कांग्रेस का अधिवेशन हुआ था।
- B. वह नगर जहाँ जलियाँवाला बाग घटना घटी।
- C. वह स्थान जहाँ नील की बागान व्यवस्था के विरुद्ध किसानों ने संघर्ष किया।

Three features A, B and C are marked in the political outline map of India. Identify these features with the help of the following information and write their correct names on the lines marked on the map :

- A. The place where the Indian National Congress Session was held in 1920.
- B. The city where the Jallianwala Bagh incident occurred.
- C. The place where the peasants struggled against the indigo plantation system.

नोट : निम्नलिखित प्रश्न केवल दृष्टि बाधित परीक्षार्थियों के लिए प्रश्न संख्या 29 के स्थान पर है?

- (29.1) उस स्थान का नाम लिखिए, जहाँ सितम्बर 1920 में भारतीय राष्ट्रीय कांग्रेस का अधिवेशन हुआ था।
- (29.2) जलियाँवाला बाग घटना किस नगर में घटी थी?
- (29.3) नील की खेती करने वाले किसानों ने बागान व्यवस्था के विरुद्ध कहाँ संघर्ष किया था?

Note: The following questions are for the **Visually Impaired Candidates** only; in lieu of Q. No. 29 :

(29.1) Name the place where the Indian National Congress Session was held in September 1920.

(29.2) In which city Jallianwala Bagh incident occurred?

(29.3) Where the peasants struggled against the indigo plantation system?

30. (30.1) भारत के दिए गए राजनीतिक रेखा-मानचित्र में दो लक्षण A और B अंकित किए गए हैं। इन लक्षणों की पहचान निम्नलिखित जानकारी की सहायता से कीजिए: 2+1=3

A. लौह-अयस्क खानें

B. उत्तर-दक्षिण गलियारे का छोर

(30.2) इसी मानचित्र में निम्नलिखित को दर्शाइए और उसका नाम लिखिए:

(i) गाँधीनगर सॉफ्टवेयर प्रौद्योगिकी पार्क

(30.1) On the given political outline map of India, two features A and B are marked. Identify these features with the help of the following information :

A. Iron-ore mines

B. Terminal station of North-South Corridor

(30.2) On the same map locate and label the following :

(i) Gandhinagar Software Technology Park

नोट : निम्नलिखित प्रश्न केवल दृष्टि बाधित परीक्षार्थियों के लिए प्रश्न संख्या 30 के स्थान पर हैं ?

(30.1) कुद्रेमुख लौह-अयस्क खानें किस राज्य में स्थित हैं?

(30.2) पूर्व-पश्चिम गलियारे के पूर्वी सिरे के स्टेशन का नाम लिखिए।

(30.3) गाँधीनगर सॉफ्टवेयर प्रौद्योगिकी पार्क किस राज्य में स्थित है?

Note: The following questions are for the **Visually Impaired Candidates** only; in lieu of Question Number 30 :

(30.1) In which state are Kudremukh iron-ore mines located?

(30.2) Name the eastern terminal station of East-West Corridor.

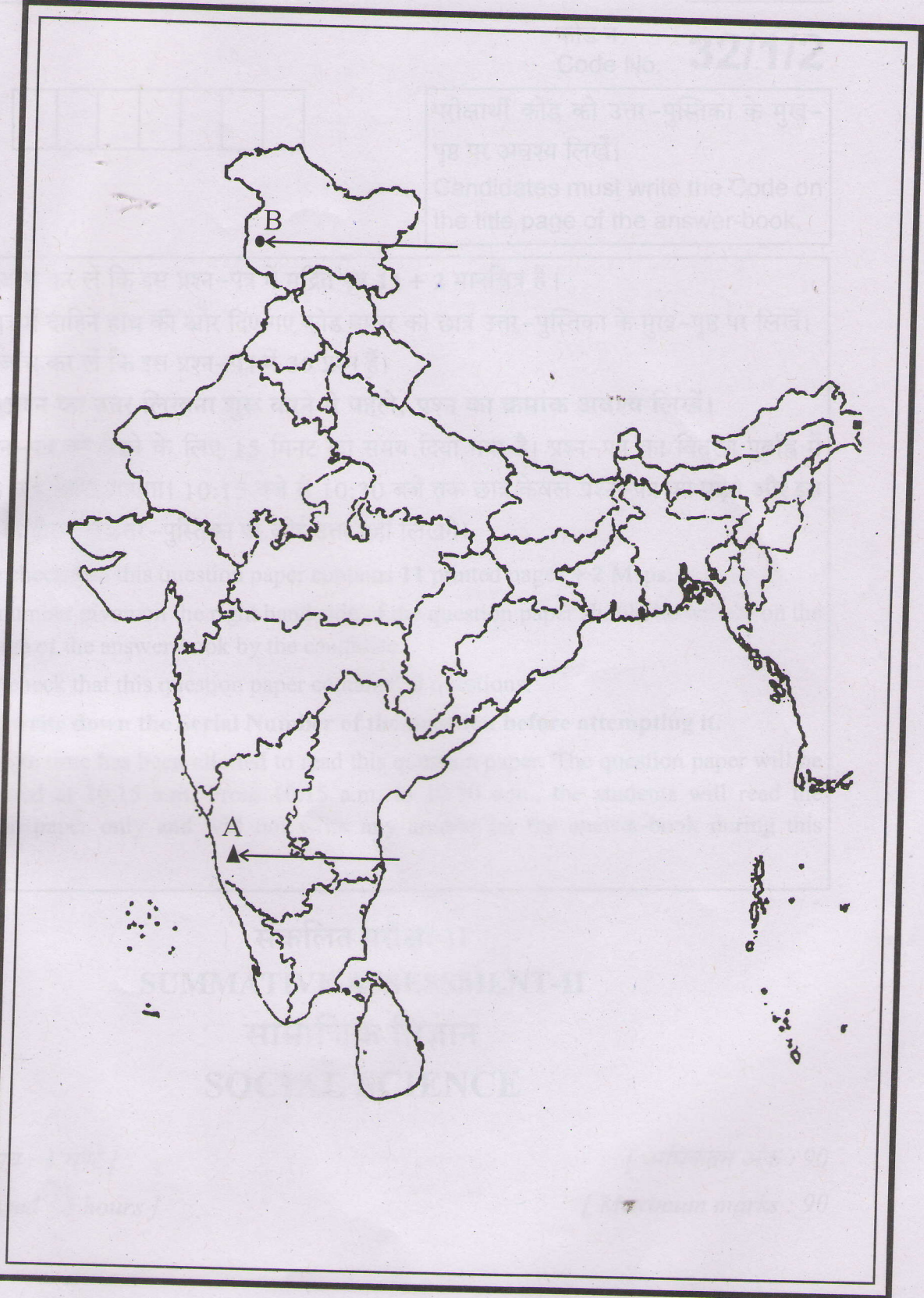
(30.3) In which state is Gandhinagar Software Technology Park located?



..... ✕ Cut Here यहाँ से काटें ✕ Cut Here यहाँ से काटें ✕ Cut Here यहाँ से काटें

Code No. 32/1/2

Candidates must write the Code on the title page of the answer book.



✂ Cut Here यहाँ से काटे ✂ Cut Here यहाँ से काटे ✂ Cut Here यहाँ से काटे